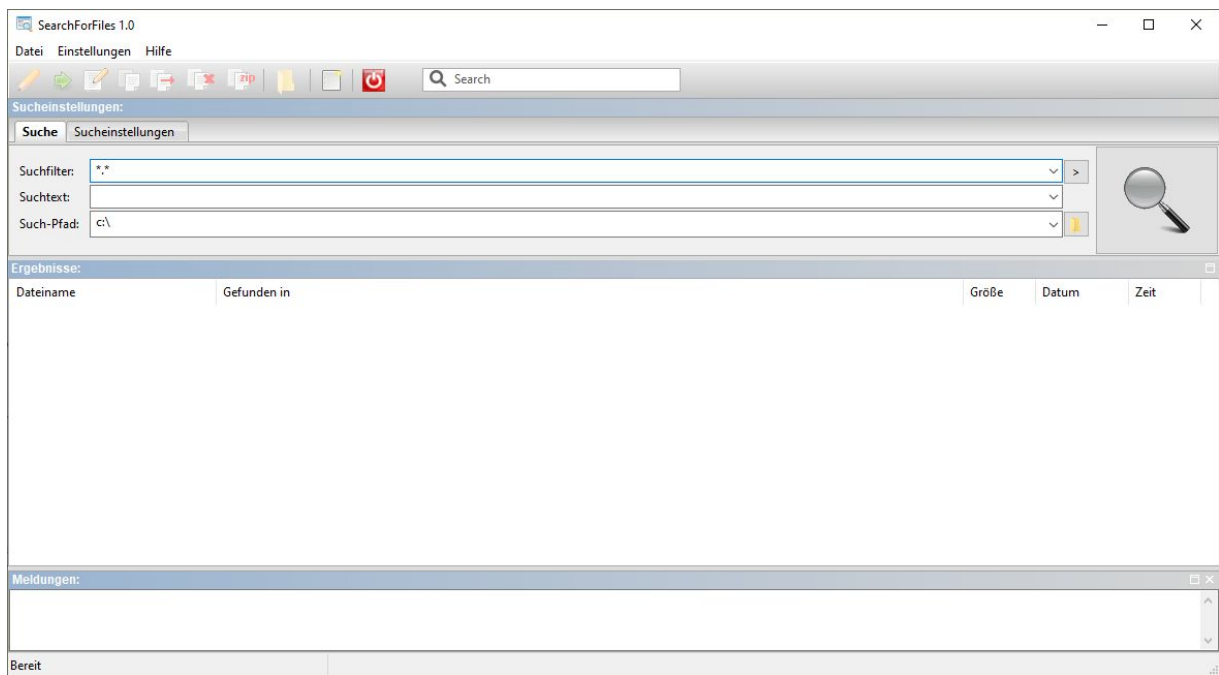


SearchFor Files (SFF) Description

Ein Datei- Suchprogramm
License: GPL V3

Dirk Noack
dirk.noack@wxbasic.de
<http://www.wxbasic.net>
<http://www.forum.wxbasic.de>



Inhaltsverzeichnis

1	Über das Programm	3
2	Funktionen	4
3	Systemvoraussetzungen	4
4	Installation	4
5	To do	5
6	Bekannte Probleme.....	5
7	Die Menüs	5
7.1	Datei Menu.....	5
7.2	Einstellungs- Menü	7
7.3	Hilfe Menü.....	10
8	Die Toolbar.....	10
9	Die Suchfilter.....	12
10	Haftungsausschluss	14

1 Über das Programm

SFF ist ein Dateisuchprogramm für Windows und Linux (ungetestet).

Neben den normalen Suchfunktionen beherrscht das Programm auch eine In-Text-Suche. Dabei wird die Suche in Zip- Archiven, OpenOffice- und rtf- Dateien sowie in pdf-Dateien unterstützt.

Das Programm kann völlig eigenständig angewendet werden, da keine Einträge in die Registrierungsdatei geschrieben werden. Somit ist das Programm auch für den portablen Einsatz geeignet.

Die Suche kann beim ersten mal etwas länger dauern. Dies liegt allerdings nicht am Programm, sondern an der Indexierung der Dateien im Betriebssystem. Ab der 2. Suche geht es wesentlich schneller.

Es können die Icons der gefundenen Dateien angezeigt werden. Durch das Auslesen der Icons verlangsamt sich die Suche geringfügig.

Für die Feststellung des Dateityps wird der Mimetype aus dem Betriebssystem ausgelesen. Alles, was keine Text- oder Rtf- Datei ist, wird als Binärdatei behandelt. So kommt es, dass auch alte Word- und Excel Dateien (*.doc, *.xls usw.) als Binärdateien behandelt werden. Um nicht in allen Binärdateien suchen zu müssen, wird ein spezieller Dateifilter für diese Dateien benutzt. Dieser kann frei verändert werden (siehe Punkt 7.2.5 und Punkt 9).

Die Binärsuche ist im Moment noch nicht besonders effektiv und entsprechend langsam. Aus diesem Grund sollte sie nur in Ausnahmefällen genommen werden.

Eine Möglichkeit ist die vor beschriebene Variante über den speziellen Filter. Eine andere Möglichkeit ist die Binärsuche einzuschalten und bestimmte Dateien bei der Suche zu ignorieren. Dies kann man mit dem Punkt „Ignorierte Dateien...“ erledigen. Zum Beispiel kann man alle ausführbaren Dateien (*.exe, *.com, *.dll) aus der Suche ausklammern, indem man diesen Filter entsprechend anpasst. Dies macht natürlich nur Sinn, wenn man als Suchfilter alle Dateien (*.*) oder nur (*) angibt.

Sollte den Suchfilter leer lassen, so wird automatisch der Filter „*“ genommen und nach allen Dateien gesucht.

2 Funktionen

- ▶ Dateisuche mit Platzhaltern (Wildcards)
- ▶ Suche nach Text in den Dateien
- ▶ Suche in Zip- Archiven
- ▶ Unterstützte spezielle Dateitypen:
 - Open Document Dateien
 - RTF- Dateien
 - PDF - Dateien
 - Binär Dateien
- ▶ Groß- und Kleinschreibung kann beachtet werden
- ▶ Nur ganzes Wort suchen
- ▶ In Unterverzeichnissen suchen
- ▶ Archive wie Verzeichnisse behandeln
- ▶ Versteckte Dateien und Ordner einbinden
- ▶ Suche nach Bearbeitungszeit
- ▶ Einstellbare vorgegebene Dateifilter
- ▶ Einstellbare zu ignorierende Dateitypen
- ▶ Einstellbare, in die Binärsuche einzuschließende Dateitypen
- ▶ Öffnen des Verzeichnisses der gefundenen Datei
- ▶ Gefundene Dateien können:
 - umbenannt
 - im Standard - Editor geöffnet
 - ausgeführt bzw. geöffnet
 - entpackt
 - gepackt
 - kopiert
 - verschoben oder
 - gelöscht werden.

3 Systemvoraussetzungen

Das Programm wurde nur unter Windows 10 getestet. Es sollte aber auch unter allen anderen Windows- Versionen ausgeführt werden können.

Unter Linux ist das Programm im Moment ungetestet und müsste ggf. in einigen Punkten optimiert werden.

Je mehr Speicher installiert ist, umso schneller ist die Suche.

4 Installation

Das Programm braucht nicht installiert zu werden. Einfach entpacken und loslegen.

SFF schreibt keine Einträge in die Registrierungsdatei.

Die Einstellungen können im Benutzerverzeichnis, im Alle-Benutzer Verzeichnis sowie im Programmverzeichnis gespeichert werden (Portable Mode).

Alternativ kann man das Schreiben der Einstellungen auch verhindern.

5 To do

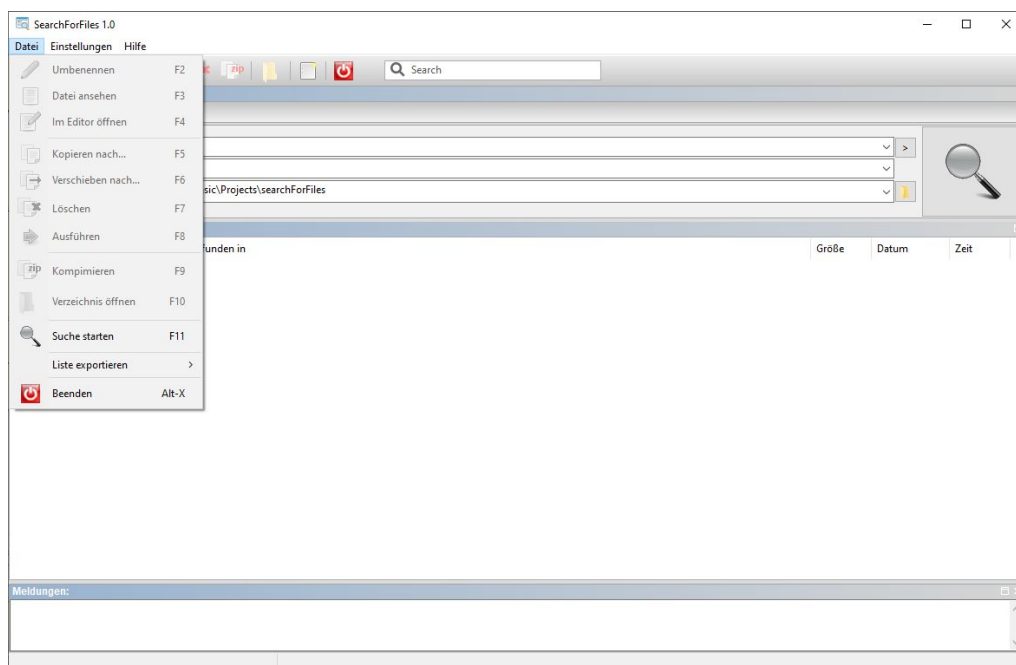
- ▶ Unterstützung für tar/gz Archive
- ▶ Temporäres Zwischenspeichern von Archiven reduzieren
- ▶ unter Linux testen

6 Bekannte Probleme

- ▶ Das Löschen von Dateien aus Archiven erfolgt im Moment nur durch Entpacken und neu Archivieren der Dateien.
- ▶ Die Binärsuche ist im Moment sehr langsam.

7 Die Menüs

7.1 Datei Menu



7.1.1 Umbenennen (F2)

Die ausgewählte Datei umbenennen.

7.1.2 Ansehen (F3)

Dieser Befehl öffnet die markierte Datei in dem internen Dateibetrachter. Während die Datei dort geöffnet ist, kann mit der Taste F3 nach den Fundwörtern gesucht werden. Escape schließt den Betrachter.

7.1.3 Im Editor öffnen (F4)

Öffnet die ausgewählte Datei im Standard Editor.

7.1.4 Kopieren nach... (F5)

Kopiert die markierte(n) Datei(en) an eine neue Stelle.
Archive werden unterstützt.

7.1.5 Verschieben nach... (F6)

Verschiebt die markierte(n) Datei(en) an eine neue Stelle. Wählen Sie den Ordner in einem Menü. Archive werden dabei unterstützt.

Um eine Datei aus einem Archiv zu löschen muss das ganze Archiv entpackt und danach neu erstellt werden. Es ist nicht möglich, das Erstelldatum der Datei zu übernehmen. Es wird nur das Datum der letzten Änderung übernommen. Dies ist ein generelles Problem bei Zip- Dateien.

7.1.6 Löschen (F7)

Löscht die markierte(n) Datei(en).
Archive werden unterstützt.

7.1.7 Ausführen (F8)

Führt die markierte(n) Datei(en) aus bzw. öffnet sie mit dem Standard-Programm.

7.1.8 Komprimieren (F9)

Komprimiert die markierte(n) Datei(en) in ein neues Archiv. Es werden keine Unterverzeichnisse angelegt. Doppelte Dateien werden mit einem Index umbenannt.

7.1.9 Verzeichnis öffnen... (F10)

Öffnet das Verzeichnis der markierte(n) Datei(en) im Explorer.

7.1.10 Suche starten (F11)

Startet die Suche mit den ausgewählten Parametern. Je nach verfügbaren Speicher erfolgt sie Suche in der ganzen Datei auf einmal oder Zeilen- bzw. Wortweise, was sich auch bei der Geschwindigkeit bemerkbar macht.

SFF benutzt eine Regex- Suche zum finden von Text in Dateien. Der vorgegebene Suchfilter ist:

- für ein ganzes Wort : (\\W|^)" &suchWort &"(\\W|\$)
- für die normale Suche: (^.*" &suchWort &".*\$)

Für XML- Dateien könnte theoretisch eine spezielle Suche in den Nodes erfolgen. Allerdings würde diese Suche einen Fehler bei unvollständigen oder fehlerhaften Dateien hervorrufen und wird deshalb nicht vorgenommen.

Die Suche kann auch bei der Eingabe der Suchkriterien mit der Enter-Taste gestartet werden.

7.1.11 Liste Exportieren



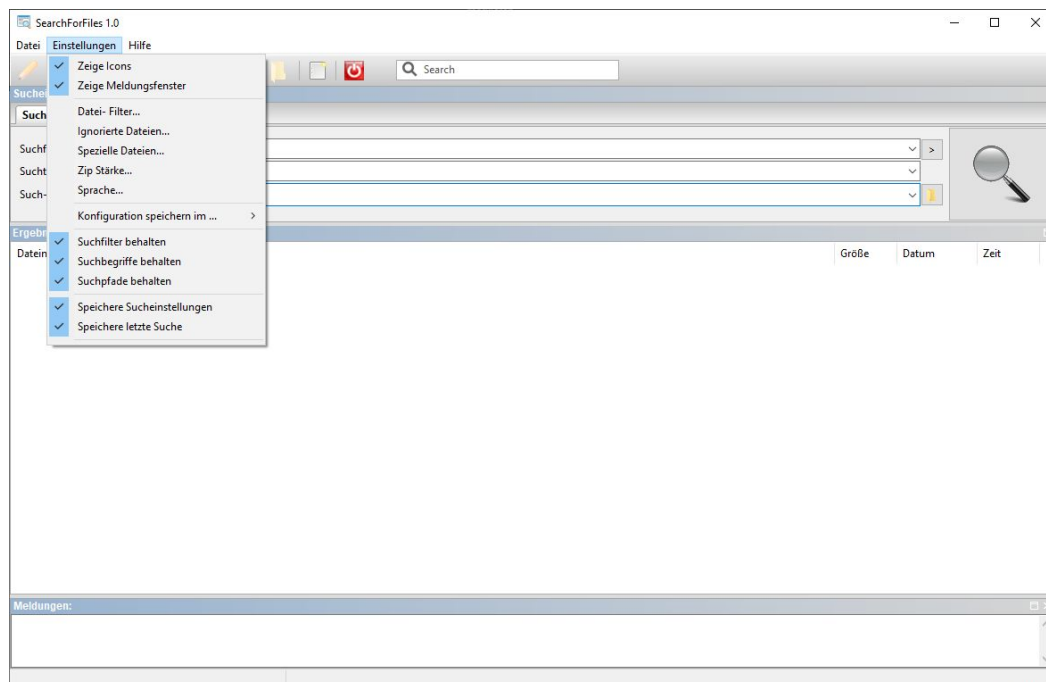
Mit diesem Punkt kann man die aktuellen Suchergebnisse, so wie in der Ergebnisliste dargestellt, exportieren.

Zur Auswahl steht ein Export als Textdatei oder als CSV. Die beiden Varianten unterscheiden sich nur in dem Trenner zwischen den Spalten. Während bei der Textdatei ein Tabulator als Spaltentrenner eingefügt wird, ist dies bei der CSV-Datei ein Komma.

7.1.12 Beenden (Alt-X)

Beendet die Anwendung.

7.2 *Einstellungs- Menü*



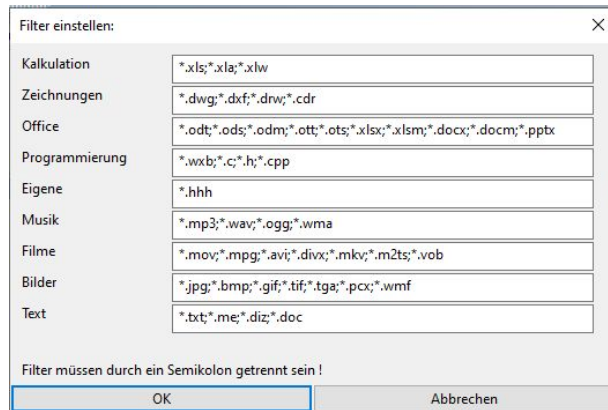
7.2.1 Zeige Icons

Zeigt die Icons der gefundenen Dateien. Die Suche wird durch das Laden der Icons etwas langsamer.

7.2.2 Zeige Meldungsfenster

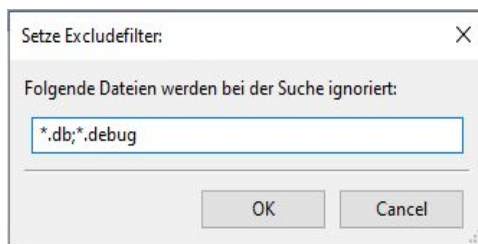
Zeigt ein gesondertes Fenster für alle Meldungen des Programmes.

7.2.3 Datei- Filter



Hier können die vorgegebenen Datei- Filter angepasst werden. Diese können Sie später leicht als Suchfilter einfügen.
Die Filter müssen durch ein Semikolon getrennt sein.

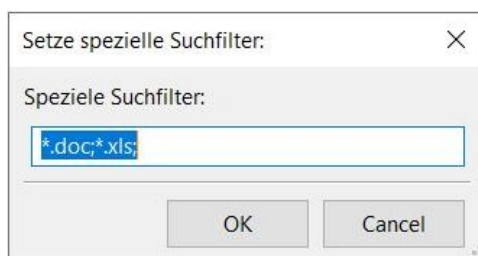
7.2.4 Ignorierte Dateien...



Hier können Datei- Filter eingegeben werden, die bei der Suche ignoriert werden. Dies können z.B. Bilder und Musikdateien sein, wenn man als Filter "Alle Dateien" angibt und auch in Binärdateien suchen möchte.

Die Filter müssen durch ein Semikolon getrennt sein.

7.2.5 Spezielle Dateien...



Im Gegensatz zum Punkt vor können hier Dateien eingegeben werden, die bei der Suche berücksichtigt werden sollen. Dies ist dann sinnvoll, wenn z.B. die Suche in Binärdateien ausgeschlossen wird. Als Beispiel ist hier z.B. die Suche in alten Word- oder Excel Dateien zu nennen, bei welchen die Binärsuche angewendet wird (siehe auch Punkt 8).

Die unterschiedlichen Filter müssen durch ein Semikolon getrennt sein.

7.2.6 Zip-Stärke...

Stellen Sie hier die Stärke der Komprimierung ein. Hier ist ein Level von 1 bis 9 verfügbar, wobei 9 der stärksten Komprimierung entspricht.

7.2.7 Sprache...

Stellen Sie die Sprache des Programmes ein. Zur Auswahl stehen im Moment nur Deutsch oder Englisch.

7.2.8 Konfiguration speichern im...

Hier legt man fest, ob und wo die Konfiguration gespeichert werden soll. Zur Auswahl stehen:

- a) Keine Speicherung
- b) Benutzerverzeichnis
- c) Alle Benutzer- Verzeichnis
- d) Programmverzeichnis (Portable)

7.2.9 Suchfilter behalten

Bei Aktivierung werden eingegebene Suchfilter behalten und können in der Combobox leicht wieder als aktueller Suchfilter eingefügt werden.

Es werden die letzten 20 Suchfilter gespeichert.

7.2.10 Suchbegriffe behalten

Bei Aktivierung werden eingegebene Suchbegriffe behalten und können in der Combobox leicht wieder als aktuelle Suchbegriffe eingefügt werden.

Es werden die letzten 20 Suchbegriffe gespeichert.

7.2.11 Suchpfade behalten

Bei Aktivierung werden eingegebene Suchpfade behalten und können in der Combobox leicht wieder als aktuelle Suchpfade eingefügt werden.

Es werden die letzten 20 Suchpfade gespeichert.

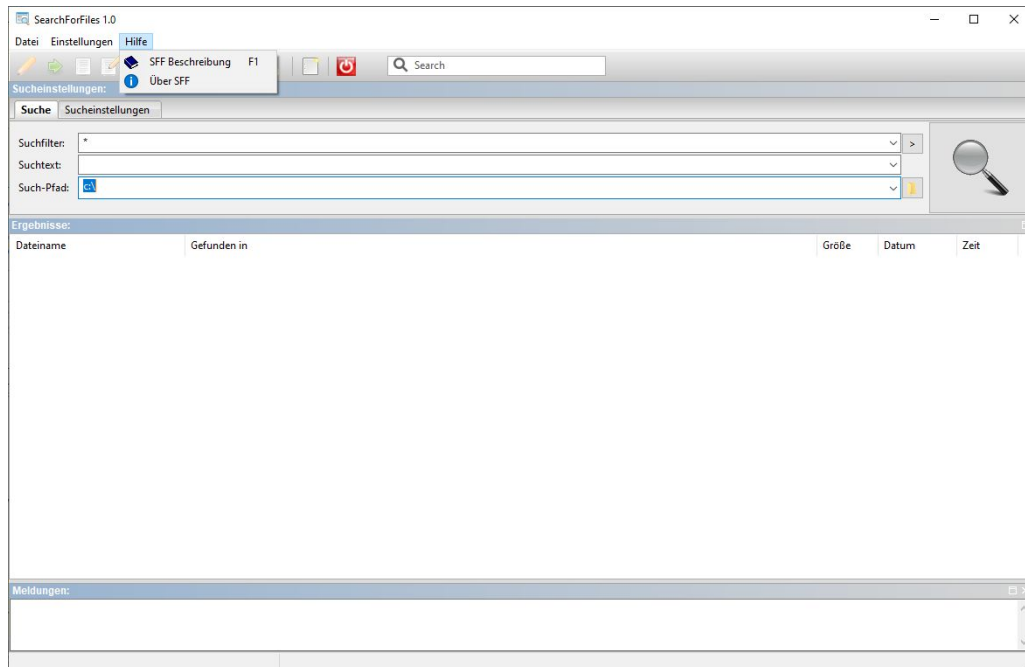
7.2.12 Speichere Sucheinstellungen

Bei Aktivierung werden alle getätigten Sucheinstellungen beim Beenden gespeichert.

7.2.13 Speichere letzte Suche

Bei Aktivierung wird der Suchfilter, das Suchwort und der Suchpfad beim Beenden gespeichert und beim erneuten Start geladen.

7.3 *Hilfe Menü*



7.3.1 SFF Beschreibung (F1)

Zeigt diese Beschreibung.

Zur Anzeige wird ein Pdf- Betrachtungsprogramm benötigt.

7.3.2 Über SFF

Zeigt eine Programminformation sowie die Lizenz der Benutzung.

8 **Die Toolbar**

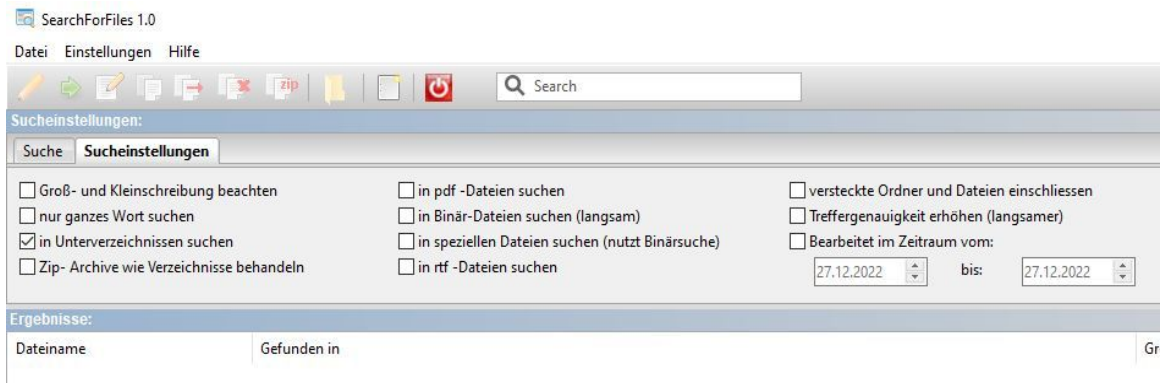
Die Toolbar enthält im Wesentlichen alle Elemente des Datei- Menüs.

Es gibt jedoch einen zusätzlichen Knopf für das Leeren der Ergebnisliste. Bei einer erneuten Suche wird die Liste jedoch automatisch geleert.

Weiterhin ist ein Suchfeld vorhanden, in dem man in der Ergebnisliste nach bestimmten Begriffen suchen kann. Diese werden dann markiert und können weiter verarbeitet werden. So könnte man z.B. alle gefundenen Word- Dateien markieren und in eine gesonderte Datei packen oder in ein anderes Verzeichnis kopieren.

Als Suchkriterium kann sowohl ein ganzes Wort als auch ein Dateifilter verwendet werden.

9 Die Suchfilter



A) Groß- und Kleinschreibung beachten

Wie der Name schon sagt, wird bei der Suche die Groß- und Kleinschreibung entsprechend des eingegebenen Suchwortes beachtet.

B) Nur ganzes Wort suchen

Bei der Suche wird nur nach den ganzen Wort entsprechend des eingegebenen Suchwortes gesucht.

C) In Unterverzeichnissen suchen

Sucht in den angegebenen Verzeichnis sowie allen Unterverzeichnissen.

D) Zip- Archive wie Verzeichnisse behandeln

Zip- Archive können auch Verzeichnisse enthalten. Die Anzeige wird entsprechend den Suchergebnissen angepasst.

E) In pdf- Dateien suchen

SFF unterstützt die Suche nach Text in pdf-Dateien. Dafür wird das freie Programm pdftotext von der Internetseite <http://www.xpdfreader.com/> verwendet.

Der Text der Pdf- Datei wird dazu mit diesem Programm extrahiert und in einem Buffer zwischengespeichert. Danach erfolgt die Suche nach dem Suchbegriff.

F) In Binär-Dateien suchen

SFF kann in Binär Dateien suchen, wobei der derzeitige Algorithmus nicht besonders effektiv und damit nicht sehr schnell ist. Aus diesem Grund sollte diese Funktion nur in besonderen Fällen zur Anwendung kommen.

In der Regel ist eine Binärsuche auch nicht erforderlich.

G) In speziellen Dateien suchen

Alte Word- oder Excel- Dateien enthalten Binärcode und werden aus diesem Grund wie Binärdateien behandelt. Wenn man in diesen Dateien suchen möchte, dann kann man in den Einstellungen die speziellen Dateien entsprechend anpassen und diese Einstellung aktivieren. Es erfolgt eine Binärsuche nur für diese spezifizierten Dateitypen.

H) In rtf-Dateien suchen

Rtf-Dateien enthalten sowohl Binärdaten als auch Textdaten.

Eine Aktivierung sucht in diesem speziellen Dateityp nach einem Suchwort.

I) versteckte Ordner und Dateien einschließen

Möchte man in versteckten Dateien oder Ordnern suchen, dann kann man dieses Feld aktivieren.

Sollte die Suche in z.B. einem Systemordner nicht erfolgreich sein, weil der Zugriff verweigert wird, dann erscheint im Meldungsfenster ein entsprechender Hinweis.

J) Treffergenauigkeit erhöhen

Diese Funktion spielt nur bei der In-Text-Suche und dann auch nur selten eine Rolle. Lediglich bei sehr kurzen Suchwörtern bzw. Teilwörtern, könnte die Möglichkeit eines falschen Ergebnisses bestehen.

Hintergrund:

SFF sucht im ganzen Text der Dateien. Zum Beispiel sind OpenDocument Dateien XML- Dateien. Die einzelnen Nodes dieser Dateien (wie auch HTML- Dateien) sind durch die dreieckigen Pfeile (< >) getrennt. Dazwischen befinden sich spezifische Steuerangaben für die Datei.

Sollte sich ein Suchbegriff mit diesen Angaben überschneiden, so wird ein Treffer angezeigt, obwohl im eigentlichen Text keiner vorhanden ist. Die Aktivierung des Schalters entfernt den Text zwischen den Zeichen für die Suche. Diese wird dadurch etwas langsamer aber genauer.

Gleiches trifft auf rtf-Dateien zu. Hier sind die Steuerzeichen hinter einem Backslash („\“) enthalten. Bei Aktivierung werden alle Steuerangaben bei der Suche entfernt.

K) bearbeitet im Zeitraum vom:

Möchte man in nach Dateien suchen, die in einem bestimmten Zeitraum bearbeitet wurden, so kann man hier das entsprechende Datum eingeben.

10 Haftungsausschluss

Obwohl ich das Programm vielfach getestet habe, muss es nicht frei von Fehlern sein.
Sie nutzen das Programm auf eigenes Risiko.

Ich verweise auf die GPL V3.

In Deutsch: <http://www.gnu.de/documents/gpl.de.html>

In Englisch: <https://www.gnu.org/licenses/gpl-3.0.html>